

长鳍条短于背鳍最长鳍条，鳍条后端不伸达尾鳍基底。胸鳍中大，下侧位，伸达臀鳍第二鳍条上方，上部具1不分枝、11分枝、2不分枝鳍条；下部具2指状游离鳍条，第一游离鳍条较长，伸越腹鳍后缘，不伸达臀鳍。腹鳍胸位，短于胸鳍，不伸达肛门，鳍棘长略短于第一鳍条，第二鳍条最长。尾鳍短小，后缘浅凹，鳍长略小于体高。

体腔中大；腹膜白色。胃囊状，壁厚。肠略短于体长，盘曲3次。无幽门盲囊。鳔大，圆形。

体红色，头、体无斑纹。背鳍鳍棘部和胸鳍黑色。背鳍鳍条部、臀鳍、腹鳍和尾鳍浅红色，无斑纹。

暖温性海洋鱼类。中小型，体长约200mm。栖息于较深水域底层，水深达600余m。头体有骨板保护，靠鳍的动作缓慢游动；眶下骨前部形成扁平狭长吻突，犁土觅食；胸鳍下部游离鳍条用以爬行翻土；下颌须长大，可探触食物。无远距离洄游习性。摄食甲壳类和其他无脊椎动物为食。卵生。数量少，无经济价值。

本种的眶下骨减少至5块，第五眶下骨消失；眶前骨与眶下骨扩大连合成宽甲，吻突长大，三角形；第一、第二和第三眶下骨伸达前鳃盖骨；有1上前鳃盖骨；前鳃盖骨减少至2棘；背鳍鳍棘减少至7，鳍条增多至20；臀鳍无鳍棘，鳍条增多至20~21；胸鳍具2游离鳍条；头体均被骨板；颅骨具8棱和棘，鼻棘、眼前棘、眼上棘、额棱和额棘，颈棘、肩胛棘和肱棘等9棱和棘消失。眶下骨的基本形态与魴鲂科和棘鲂科类似。眶下感觉管的分布与魴科近似。眶下骨减少。分布于偏南海域。

分布于北太平洋西北部的中国和日本等地海域；中国见于东海和台湾。

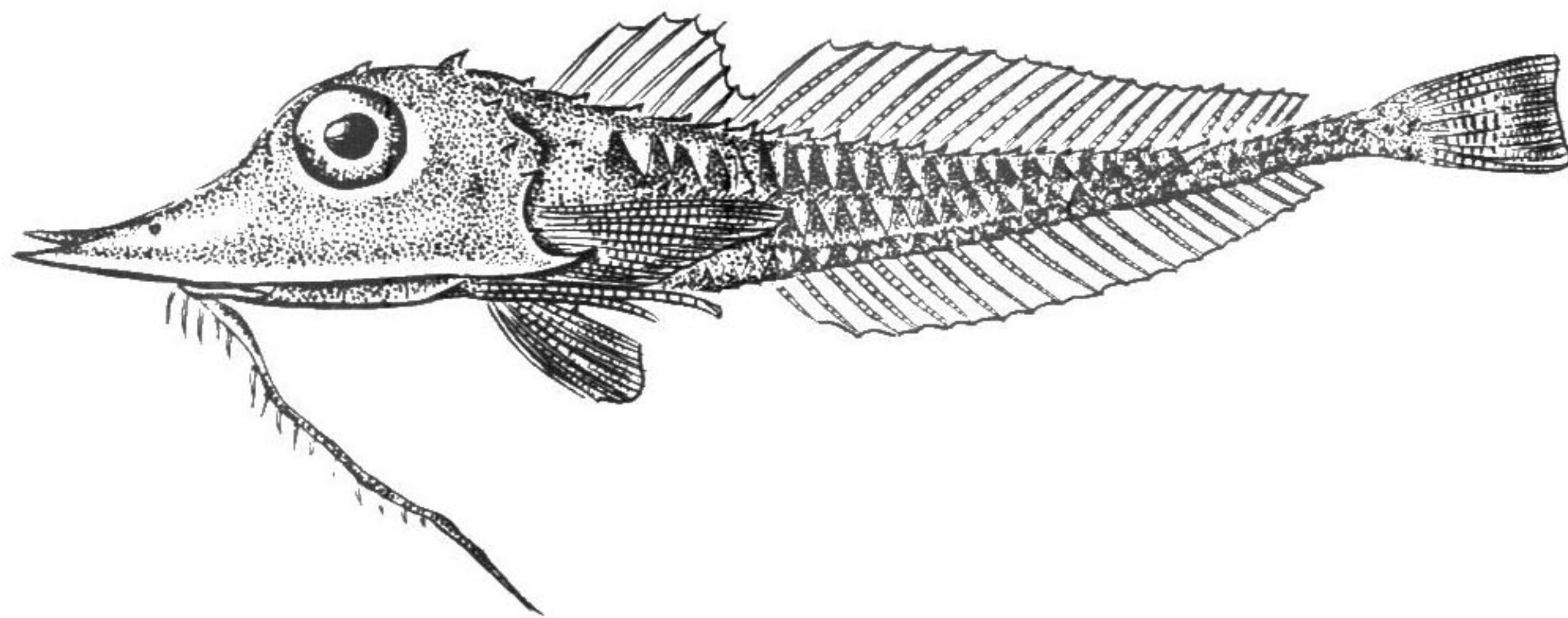


图 191 须红魴鲂 *Satyrichthys amiscus* (Jordan et Starks)
(仿詹鸿禧, 1988)(体长 158mm)

(87) 长臀红魴鲂 *Satyrichthys fowleri* Beaufort et Griggs, 1938 (图 192)

Peristedion orientale Fowler. 1938: *Proc. U.S. Natn. Mus.*, 85(3032): 127.

Peristedion fowleri Beaufort et Griggs. 1962: *Fish. Indo-Austral Archip.* 11: 122~123.

依 Fowler (1938)和 Beaufort et Griggs(1962)改写。

背鳍 VII, I-19; 臀鳍 23; 胸鳍 15+ii; 腹鳍 I-5; 尾鳍 18。鳃耙 6+19。

体长为体高 4.3 倍; 为体宽 3.4 倍; 为头长 2.6 倍; 为腹鳍起点至臀鳍 4.4 倍。头长为吻长 1.9 倍; 为眼径 4.6 倍; 为眼间隔 6.1 倍; 为眼后头长 3.6 倍; 为头宽 2.2 倍; 为背鳍第一鳍棘 6 倍、第二至第三鳍棘 5.1 倍、最后鳍棘 7.8 倍、倒数第二鳍棘 18 倍、最长鳍条 6 倍; 为臀鳍最长鳍条 4.5 倍; 为胸鳍长 2.1 倍、为第一和第二游离鳍条 2.4 倍、基底宽 3.9 倍; 为腹鳍长 2.3 倍; 为尾鳍长 2.8 倍; 为尾柄长 4.9 倍; 为尾柄高 13 倍。

体中长, 前半部粗大, 宽大于高, 向后渐细小; 八棱形, 背缘斜弧形, 腹缘几平直; 躯干前半部较高, 腹鳍基部处体最高; 躯干短, 尾长约为躯干长 3.6 倍; 尾柄低长, 尾柄长约为尾柄高 2.2 倍。头宽大, 四棱形, 头宽略小于头高 2 倍, 吻背缘凹斜, 眼后背缘平直, 腹缘平直。吻长大、平扁, 吻端中央平直, 吻突较宽短、三角形, 吻突长短于眼径, 左右吻突稍外斜; 前端间隔约等于眼径, 约为基部间隔 1.8 倍。鼻孔 1 个, 很小, 距吻端明显近于距吻端。眼中大, 圆形略扁, 眼球几达头背缘, 至吻端的距离约为眼后头长 3 倍。眼间隔略小于眼径。口较大, 腹位, 马蹄形。上颌较下颌突出, 上颌骨不露出, 伸达眼前缘下方。上唇薄, 下唇及口角唇较厚。上下颌、犁骨及腭骨均无牙。舌宽圆, 不游离。鳃孔宽大; 第四鳃弓后具 1 裂孔。鳃盖膜分离, 与峡部相连。鳃耙细小。有假鳃。

无鼻棘。头部背面和侧面被骨板。眼前吻侧具 1 眶前骨, 眼下方具第一和第二眶下骨, 眼后下方具第三眶下骨, 眼后方具第四眶下骨, 第五眶下骨消失。眶前骨前半部形成扁平三角形吻突。第一眶下骨犁形, 下部向后延长; 第二眶下骨长方形; 第三和第四眶下骨扩大。第一、第二眶下骨以及前鳃盖骨下侧连成 1 翼状棱, 边缘具微细锯齿。第一、第二和第三眶下骨与前鳃盖骨接触。中筛棘 1 个, 微小。无眼前棘。眶上棱圆凸, 后部具细锯齿, 眼后棘 1 个。无鼓棘。顶棱具 1 顶棘, 较大。眼后的蝶耳骨、翼耳骨及后颞颥骨连成 1 低平棱突, 后端具 1 钝棘。前鳃盖骨具 1 短小的上前鳃盖骨, 下角后端具 1 长棘, 伸达背鳍第三鳍棘下方。鳃盖骨具 2 棘, 上棘短小, 下棘尖突。下鳃盖骨和间鳃盖骨无棘。胸鳍基部上方无肱棘。眼间隔深凹。下颌须约等于头长, 伸达臀鳍前端, 两侧具 10 对小须, 每小须常具 2 分枝; 唇须 2 对, 短小; 颏须 2 对, 每须基部分出 1 小须。

体侧具骨板 4 纵行, 每 1 骨板常具 1 尖棘, 腹侧骨板棘较低弱。上侧骨板 35, 在胸鳍上方明显弯曲。背侧、上侧和腹侧骨板的最后骨板连合, 尾鳍基部每侧各具 3 细长尖棘。肛门前方具骨板 2 对。

背鳍连续, 有 1 深缺刻, 起点位于胸鳍基底上端上方, 鳍棘部短小, 鳍条部低长, 鳍条部长约为鳍棘部 3 倍, 鳍条后端不伸达尾鳍基底; 第一鳍棘略短于最长鳍棘; 第二和第三鳍棘最长, 约等于眼径; 最后鳍棘颇长, 短于第一鳍棘; 倒数第二鳍棘最短小; 最长鳍条略短于最长鳍棘。臀鳍起点位于背鳍鳍条部前端下方, 基底长约等于背鳍鳍条部基底, 最长鳍条与背鳍最长鳍条约等长。胸鳍较长大, 伸越臀鳍起点, 上部具 2 不分

枝、12分枝、1不分枝鳍条；下部具2游离鳍条，第一和第二游离鳍条约等长，伸越腹鳍后端，不伸达臀鳍。腹鳍胸位，短于胸鳍，鳍棘长约为第一鳍条长 $1/2$ 。尾鳍后缘凹入，鳍长约等于腹鳍。

体浅褐色，头和体上侧散具褐色小斑；背鳍鳍棘上半部黑色，鳍条部近上缘具暗黑色狭纹；胸鳍近后缘浅褐色。臀鳍、腹鳍和尾鳍无色。

本种的眶下骨减少至5块，第五眶下骨消失；眶前骨与眶下骨扩大连合成宽甲，吻突长大尖突；第一、第二和第三眶下骨均伸达前鳃盖骨；有1上前鳃盖骨；前鳃盖骨减少至1棘；背鳍鳍棘减少至7，鳍条增多至20；臀鳍无鳍棘，鳍条增至23；胸鳍具2游离鳍条；头体均被骨板；颅骨具10棱和棘，鼻棘、眼前棘、额棱、额棘、鼓棘、颈棘和肱棘等7棱和棘消退。眶下骨的基本形态与魴鲂科类似。眶下感觉管的分布与魴科近似。眶下骨减少。分布偏于南方海域。

分布于中太平洋菲律宾、印度尼西亚和中国；中国见于南海和台湾。

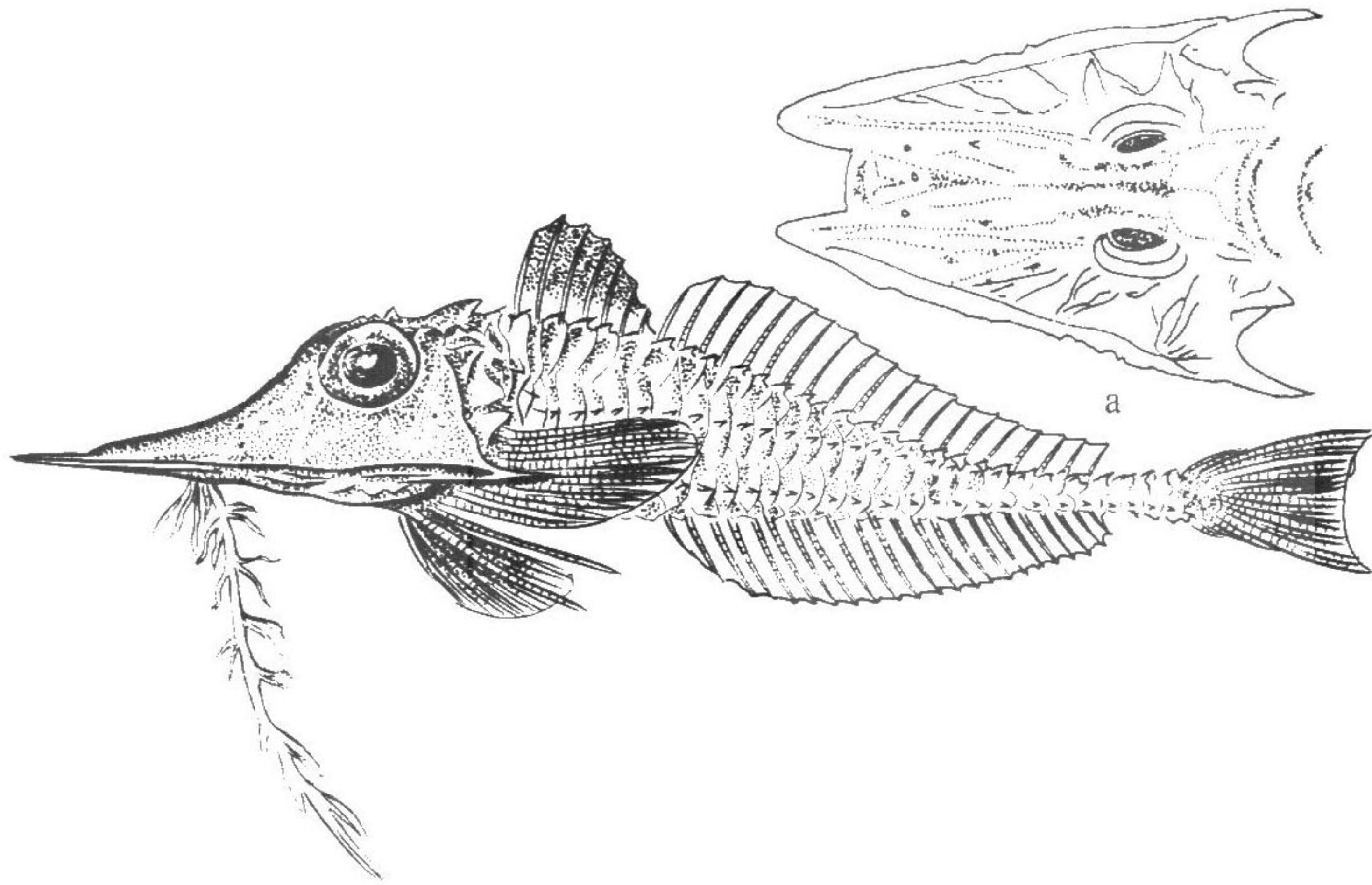


图 192 长臂红魴鲂 *Satyrichthys fowleri* Beaufort et Griggs
(仿 Fowler, 1938)(体长 110mm)

a. 头部背面观

(88) 短须红魴鲂 *Satyrichthys piercei* Fowler, 1938 (图 193)

Satyrichthys piercei Fowler. 1938: *Proc U. S. Natn. Mus.*, 85(3032): 125~126, fig. 60.

依 Fowler(1938)改写。

背鳍 V, I-15; 臀鳍 16; 胸鳍 14+ii; 腹鳍 I-5; 尾鳍 15。鳃耙 6+17。

体长为体高 4.8 倍; 为体宽 3.6 倍; 为头长 2.3 倍; 为腹鳍起点至臀鳍 4.6 倍。头长